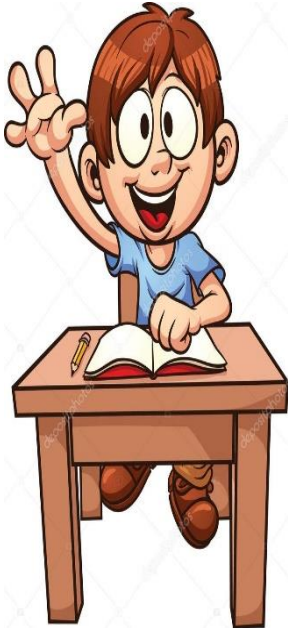


Guía de estudio 4	Asignatura: Historia, Geografía y C. S.	
Docente: Carlos Mallea	FECHA: Junio	CURSO: Séptimo

NOMBRE ALUMNO(A):

Unidad 2. Civilizaciones clásicas: Grecia y Roma.

Preguntas claves para iniciar la unidad.



Estudiante: *¿Qué estamos estudiando?*

Profesor(a): *Estamos estudiando la cultura y la historia de los antiguos griegos y romanos.*

Estudiante: *¿En qué tiempo existieron estos pueblos?*

Profesor(a): *Vamos a estudiar un período de tiempo que abarca del 1.100 a.c. hasta el siglo V, d.c.*

Estudiante: *¿Qué tiene que ver con nosotros?*

Profesor(a): *¡Mucho mientras más estudies entenderás más!, por lo pronto la cultura griega y romana es parte de la cultura europea que es traída por los conquistadores españoles a América. Se puede decir sin temor a equivocarse que la cultura de Chile tiene elementos de la cultura griega y romana. ¡Descubre en esta guía la **cultura romana!***



Manos a la obra: Introducción y contexto histórico.

Roma comenzó siendo un pequeño pueblo agricultor de la **Península Itálica**. De ese pueblo surgiría uno de los imperios más colosales de la historia de la humanidad. De acuerdo con la leyenda, la ciudad de Roma fue fundada por dos hermanos gemelos descendientes de un príncipe troyano llamado Eneas: **Rómulo y Remo**. Abandonados en su infancia, fueron rescatados y criados por una loba. La leyenda dice que Rómulo mató a Remo, cuando Remo se atrevió a atravesar los muros de Roma que Rómulo había construido y ordenado que nadie cruzase.



Origen mitológico de Roma: Hermanos gemelos Rómulo y Remo, abandonados al nacer y criados por una loba.

Mitológico: serie de relatos y de creencias a través de los cuales ese pueblo ha sabido explicarle a propios y ajenos el origen y la razón de todo aquello que existe y ha sucedido.

Actividad I. O.A.7. Relacionar las principales características de la civilización romana. Lee la información y responde las preguntas.

Mapa Península Itálica.



Península Itálica: zona montañosa cuya “columna vertebral” son **los montes Apeninos**, una cordillera que la atraviesa de norte a sur, aunque con numerosos valles. Posee un clima **templado mediterráneo**, que favoreció el cultivo de trigo, aceitunas y viñas, así como también el pastoreo. Estas actividades fueron determinantes para el surgimiento de la civilización romana. Productos como **el aceite de oliva y el vino** se transformaron en característicos de su civilización.

Hasta aquí hemos revisado el origen mitológico de Roma, pero los historiadores cuentan otra historia, ¡vamos a estudiarla!

La cultura romana tiene su origen y centro en la ciudad de **Roma**, ubicada a orillas del Río Tiber, en **la península itálica**. En el siglo VIII a.C., un conjunto de aldeas latinas se unieron con el fin de resguardar el espacio ocupado a orillas del **rio Tiber**. Allí fundan la ciudad de Roma, desde la cual comenzaron a controlar paulatinamente los territorios y poblaciones vecinas, y en unos siglos construir un imperio que dominó gran parte de los territorios del mundo antiguo.

En este desarrollo fue fundamental el **mar Mediterráneo**. A través de este mar, Roma extendió su poder, costumbres, tradiciones y modos de vida sobre los diversos pueblos que habitaban los territorios conquistados.

Evolución política de Roma.

Roma pasó por tres tipos de organización política en su historia: **1. La monarquía, 2. La república y 3. El imperio.**

1. La monarquía etrusca.

La primera forma de gobierno de Roma fue la **monarquía**, los romanos estuvieron bajo el dominio de sus vecinos del norte, **los etruscos** quienes habían creado una monarquía que gobernaba y controlaba al pueblo romano. Los reyes etruscos llevaron a cabo importantes avances urbanísticos, como un sistema de alcantarillado y la construcción de murallas. Alrededor del año 508 a.c., una **rebelión antimonárquica expulsó al último de los reyes etruscos**, instaurándose por primera vez la república.

Forma de gobierno	Explicación
Monarquía	Forma de gobierno en la que gobierna un rey o monarca, cargo habitualmente de por vida al que se accede por derecho y de forma hereditaria.
República	Una república es una forma de gobierno cuya máxima autoridad no es un rey y las demás autoridades ocupan el poder a través de una forma de gobierno como la aristocracia, la democracia, el parlamentarismo, la oligarquía, etc.
Imperio	Es una forma de gobierno en el que un Estado o Nación impone su poder en otros países. Imperio deriva del latín imperium que a su vez viene del verbo imperare , que significa mandar.

2. La república romana.

El fin de la monarquía supuso importantes cambios en la organización de Roma: **la figura del rey desapareció** y a diferencia del sistema monárquico, **la república estuvo conformada por magistraturas** electivas, temporales y responsables, es decir que estaban sometidas a la ley; gratuitas, pues no percibían sueldos; y colegiadas, esto es, compuestas por más de una persona. La excepción fue la dictadura, cargo que solo aparecía durante períodos de crisis

Magistraturas: .Se trata del oficio de magistrado y del tiempo que dura su cargo.

Magistrado: funcionario público que ejerce un cargo administrativo o judicial y que se encarga de juzgar y hacer ejecutar lo juzgado.

Durante la república, además, se ampliaron los derechos políticos de los romanos. **Los patricios**, que constituían una aristocracia hereditaria de terratenientes y tenían una serie de privilegios políticos y jurídicos, se vieron enfrentados a los **plebeyos**, que eran un grupo formado por artesanos, campesinos y comerciantes, cuyos antepasados no habían sido fundadores de Roma y que, por lo tanto, no tenían los mismos derechos que los patricios. Entre los siglos V a. C. y VI a. C. se desarrollaron una serie de revueltas con el fin de conseguir mayor participación política para los plebeyos. Consecuencia de ello fue la creación del cargo de **tribuno de la plebe**, una magistratura encargada de representar a los plebeyos ante los cónsules y el Senado; y la publicación de **la ley de las XII tablas**, las primeras leyes escritas con las que contó Roma.

Sociedad romana: Se dividía en tres grupos: **los patricios, los plebeyos y los esclavos.**

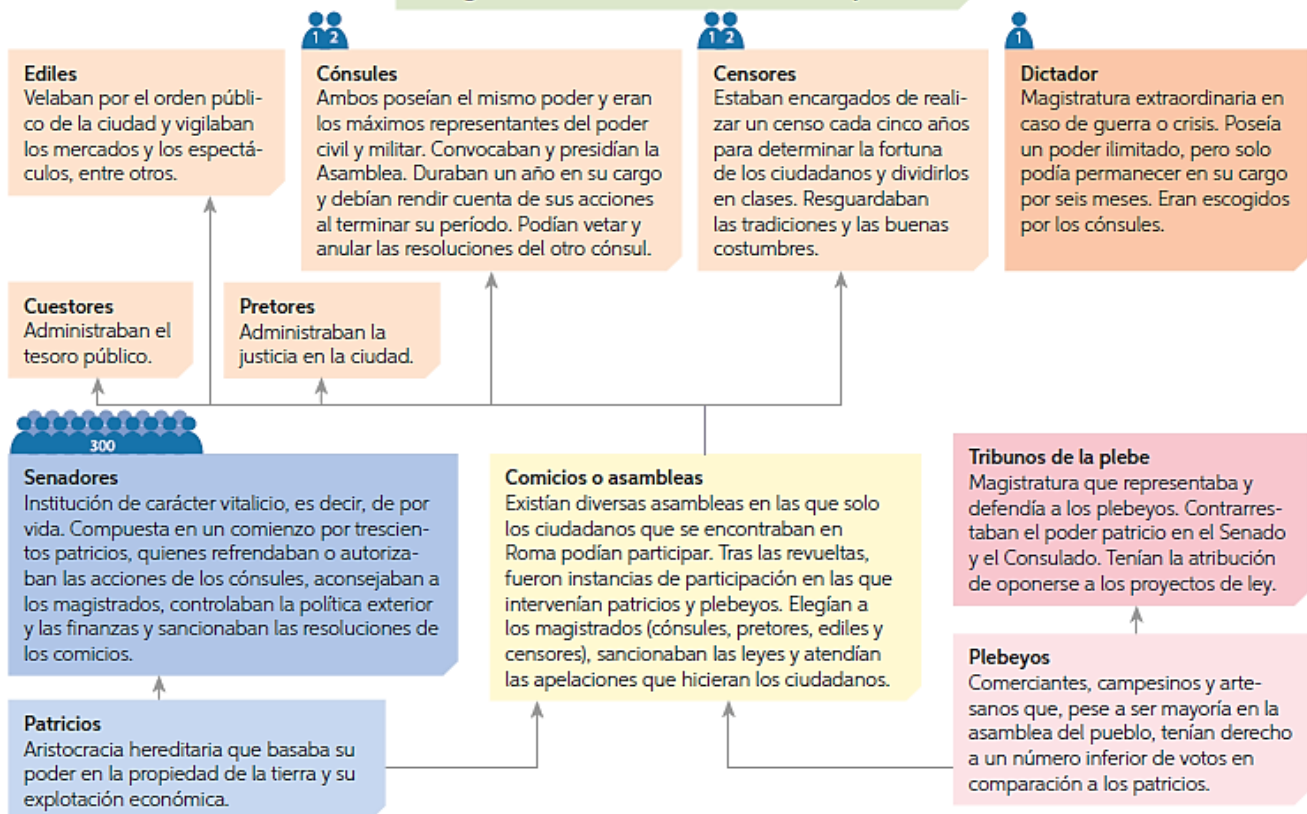
Patricios: eran la clase dominante que tenía todos los privilegios.

Plebeyos: eran el pueblo que no gozaba de todos los privilegios.

Esclavos: no tenían derechos y eran posesión de sus amos.

Doc. 4

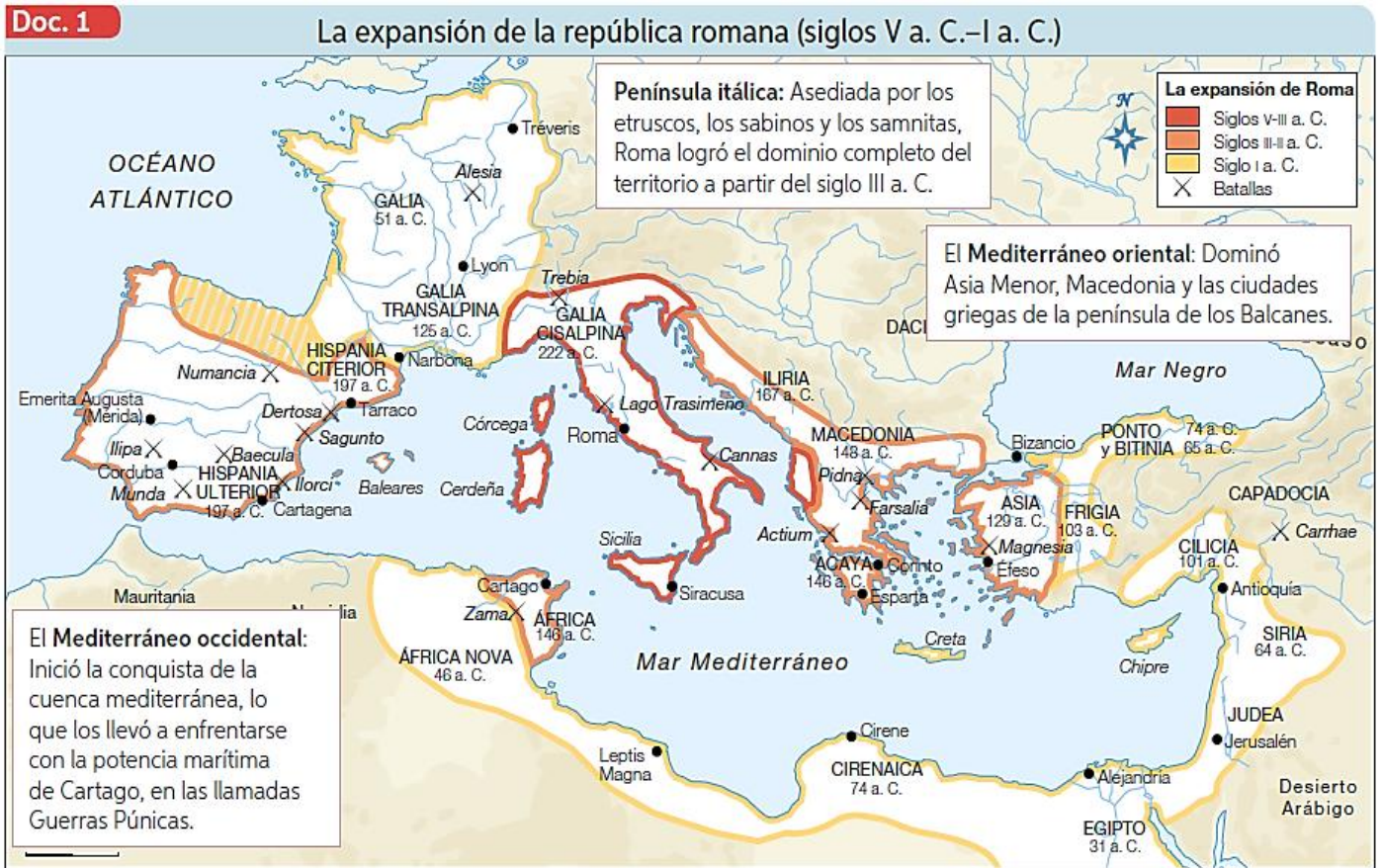
Magistraturas e instituciones de la república



Elaboración editorial

Expansión y crisis de la República romana.

La república romana se extendió por cerca de quinientos años (509 a. C. – 27 a. C.) en los que la influencia de su civilización se expandió por Europa. Esto permitió que Roma se transformara en la primera potencia comercial y militar del mar Mediterráneo. Esta prosperidad, sin embargo, no estuvo exenta de conflictos, los que terminaron por agotar al sistema republicano. **Pequeños y medianos propietarios** quedaron arruinados al no poder competir con los bajos precios de los productos comercializados desde las nuevas provincias y muchos **campesinos**, obligados a participar en largas campañas militares, se vieron forzados a vender sus tierras. El descontento social provocó nuevas **revueltas** que buscaron, principalmente, cambiar la desigual repartición de la tierra.



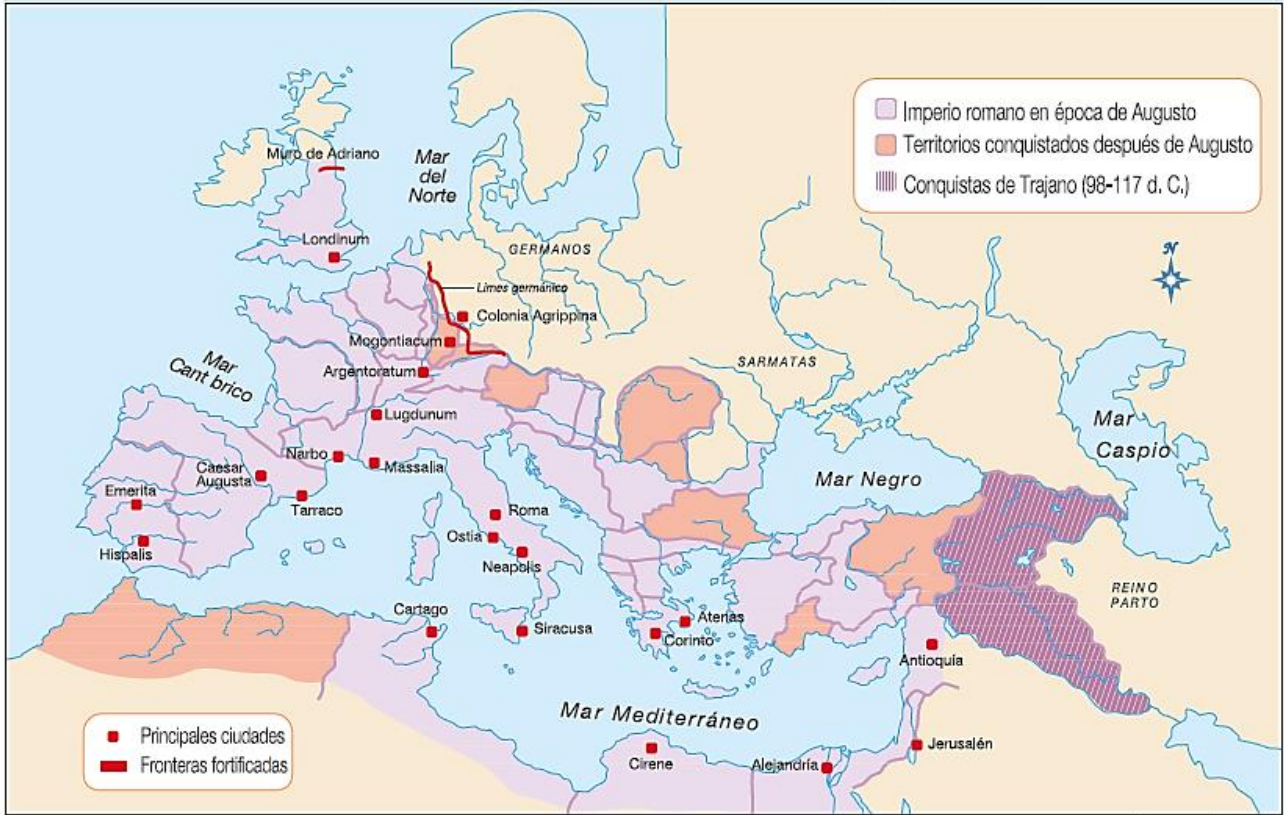
3. El imperio romano.

La crisis de la república dio paso al surgimiento de una nueva forma de organización: **el Imperio**. En este período se mantuvieron algunas características de la república, tales como la organización burocrática, formada por funcionarios que administraban los asuntos públicos, la cultura de la legalidad y la permanente anexión de nuevos territorios. Sin embargo, **las decisiones políticas, religiosas y militares se concentraron en la figura del emperador**, mientras que las magistraturas y el Senado fueron perdiendo relevancia. **El comienzo de esta época estuvo marcado por una guerra civil, de la que salió vencedor Julio César**, un general romano conocido por sus hazañas militares en las Galias. Si bien Julio César preparó el camino para la formación del Imperio al declararse **dictador vitalicio**, mantuvo en apariencia el antiguo régimen republicano.

A la muerte de Julio César, su hijo adoptivo **Octavio**, disputó el poder con **Marco Antonio**, un general romano y aliado de la reina de Egipto, **Cleopatra**. Finalmente, el año 31 a. C., Octavio los derrotó en la batalla de Accio y a partir del año 27 a. C. se instaló en el poder hasta su muerte el año 14 d. C. Recibió de parte del Senado el título honorífico de Augusto o el Venerable, y mantuvo la dirección de Roma con el título de **princeps o primer ciudadano**.

Doc. 2

Evolución territorial del Imperio romano (siglos I d. C. y II d. C.)



Con el gobierno de Octavio se inició un período en la historia de Roma que duró cerca de doscientos años y fue conocido como **pax romana o pax augusta** (paz romana). Se caracterizó por la estabilidad política y económica en el Mediterráneo, producto de la consolidación del poder romano en torno a la figura del emperador, quien durante este período ganó la lealtad tanto del Senado como del ejército. Esto permitió consolidar la organización territorial y administrativa del Imperio, y aplicar el derecho romano en todos sus territorios. En los territorios conquistados, los romanos impulsaron la transmisión de su cultura y forma de vida, lo que favoreció la transformación o **romanización de las sociedades conquistadas**. Además, se extendió la ciudadanía romana a las elites locales, lo que constituyó una eficaz forma de obtener lealtad e integrarlas al mundo romano. La romanización también se vio favorecida por la creación de una administración única para todas las provincias, la universalización del **derecho romano**, la difusión del **latín**, la incorporación de los habitantes de las provincias al ejército y la construcción de una extensa red de caminos.

Romanización: difusión de los valores e instituciones romanas entre los pueblos conquistados.

De la información anterior responde las siguientes preguntas, encerrando la alternativa correcta en un círculo.

1. ¿Según la leyenda que hermanos fundaron la ciudad de Roma?

- a) Caín y Abel.
- b) Octavio y Marco Aurelio.
- c) Rómulo y Remo.
- d) Julio Cesar y Tiberio.

2. ¿Estos dos hermanos mitológicos por quién fueron criados?

- a) Por una leona.
- b) Por una loba.
- c) Por una mujer.
- d) Por una osa.

3. ¿En qué península se ubica la ciudad de Roma?

- a) Península Itálica.
- b) Península de los Balcanes
- c) Península Ibérica.
- d) Península de Anatolia.

4. ¿A orillas de que río se creó la ciudad de Roma?

- a) Rio Nilo.
- b) Río Éufrates.
- c) Río Rin.
- d) Río Tiber.

5. Describe 3 características de la península donde habitaban los romanos.

6. ¿Ordena en el orden correcto de primera a última, las formas de gobierno que tuvieron los romanos?

- a) La república, el imperio y la monarquía.
- b) La monarquía, el imperio y la república.
- c) El Imperio, la monarquía y la república.
- d) La monarquía, la república y el imperio.

7. ¿En el período de la república romana existieron magistraturas, describe qué características tienen estas? Puedes leer la información de la guía. Página 3.

8. De las magistraturas e instituciones de la república romana. ¿cuál velaba por el orden la ciudad, de los mercados y de los espectáculos?

- a) Cuestores.
- b) Pretores.
- c) Censores.
- d) Ediles.

9. ¿Era una magistratura que tomaba el poder en caso de guerra pero por un tiempo de seis meses?

- a) Los cónsules.
- b) El dictador.
- c) Pretores.
- d) Censores.

10. ¿Era una magistratura que estaba representadas por dos personas que tenían el máximo poder civil y el militar?

- a) Los cónsules.
- b) El dictador.
- c) Pretores.
- d) Censores.

11. Análisis de mapas, observa el mapa de la expansión de la república romana. ¿cuál de las siguientes afirmaciones es falsa?

- a) La Galia Cisalpina fue conquistada entre los siglos V y III a.C.
- b) En el lago Trasimeno se desarrolló una batalla.
- c) El territorio de Egipto fue conquistado en el siglo I a.C.
- d) La isla de Cerdeña no fue conquistada por los romanos.

12. ¿Qué cambios se dieron en el paso de la república al imperio romano?

13. Explica ¿qué es la romanización y en gobierno de qué emperador se llevó a cabo?

14. ¿qué elementos favorecieron la romanización?

Actividad II. O.A.8. Analizar, apoyándose en fuentes, el canon cultural que se constituyó en la Antigüedad clásica. Lee la información y responde las preguntas.

El legado del mundo clásico a nuestro entorno.

El legado clásico se entiende como la transmisión cultural que **griegos y romanos de la Antigüedad** dejaron para las generaciones posteriores, herencia cultural que de un modo u otro, ha sido valorada por distintas épocas históricas. Por ejemplo, en la Edad Media, los monjes de los monasterios se dedicaron a copiar los textos latinos y griegos de la Antigüedad, con lo cual conservaron obras muy valiosas de poetas, filósofos, oradores y literatos. Sin embargo, fue en el **Renacimiento**, a partir del siglo XV, donde se produjo un mayor interés por la Antigüedad clásica. Esta etapa tomó como modelo el canon de belleza del mundo clásico y lo aplicó a las artes, la arquitectura y la literatura. **Con la conquista de América por los europeos, muchas de esas expresiones llegaron a América.**

Durante el Renacimiento los exponentes del **movimiento intelectual humanista** se dedicaron a estudiar en profundidad a los autores antiguos. Posteriormente, durante el siglo XVIII, nació un movimiento artístico denominado **Neoclasicismo**, que utilizó elementos del arte **grecorromano** (griego y romano) en áreas como la **escultura, la arquitectura y la pintura**. El alcance de las ideas nacidas en la Antigüedad clásica es muy amplio y basta con observar con atención nuestro entorno para encontrarnos con huellas heredadas del mundo grecorromano.



▲ La muerte de Sócrates (1787), obra del pintor francés Jacques-Louis David.

Doc. 3

Redescubrir el mundo clásico

“Gracias al humanismo, se redescubriría y volvería a incentivarse el interés por la civilización antigua (...) con un nuevo prisma se tienen en cuenta los escritos y pensamiento de Platón, Aristóteles o Cicerón. Van a estrenar la nueva conciencia de ser hombres, esto les permitirá, a su juicio, tener la certeza de ser los primeros en descubrir la verdadera naturaleza del ser humano y del mundo”.

Ocaña, D. (2010). *Bocetos sobre el humanismo. Una introducción a los modelos intelectuales*. España: Artepick TM.

Doc.2



▲ Columnas de la basílica de San Pablo Extramuros, una de las más antiguas de Italia. Tras un incendio, fue reconstruida en 1823.

Estadua de Marte (1750), el dios romano de la guerra, en la ciudad alemana de Postdam. En Chile, el conquistador y poeta español Alonso de Ercilla utilizó modelos literarios grecorromanos para escribir su obra *La Araucana*, poema épico en el que hizo referencia al dios Marte para describir la valentía y fiereza del pueblo mapuche.



El legado político de la antigüedad clásica.

Las civilizaciones de Grecia y Roma tuvieron variadas formas de gobierno, pero ambas estuvieron preocupadas por mantener una institucionalidad política que, entre otras cosas, limitara el poder de sus gobernantes, velara por la temporalidad de sus cargos, y asegurara los derechos de sus ciudadanos, principios que han inspirado los sistemas políticos de la actualidad. Si bien en la Antigüedad estos mismos principios no fueron aplicados universalmente (los senadores en Roma tenían cargos vitalicios y la ciudadanía tanto en Grecia como en Roma estuvo limitada a solo una fracción de sus habitantes), desde esta época provienen los conceptos **de igualdad ante la ley, democracia y república**.

Doc. 3

La herencia política grecolatina

“Los griegos sintieron pasión por lo humano, por sus capacidades, por su energía constructiva (¡y destructora!), por su astucia y sus virtudes... hasta por sus vicios. (...) Por ello, los griegos inventaron la polis, la comunidad ciudadana en cuyo espacio artificial, antropocéntrico, no gobierna la necesidad de la naturaleza ni la voluntad enigmática de los dioses, sino la libertad de los hombres, es decir: su capacidad de razonar, de discutir, de elegir y de revocar dirigentes, de crear problemas y de plantear soluciones. (...) los romanos, imperialistas y depredadores, contribuyeron con la extensión de sus conquistas a que los derechos políticos se hicieran universales y cualquiera dentro del imperio (que entonces era como decir dentro del mundo conocido) pudiera disfrutar de ello”.

Savater, F. (1992). *Política para Amador*. Barcelona: Ariel.

Doc. 6

La ley según Aristóteles

“La ley tiene más derecho a gobernar que cualquier ciudadano. Siguiendo ese mismo principio, si resulta ventajoso otorgar gran poder a ciertos individuos, ellos deberían actuar solo como los guardianes y los sirvientes de la ley”.

Aristóteles. *Política*, libro III.

En el caso de las leyes, aunque las primeras en ser escritas aparecieron con las civilizaciones previas al mundo clásico, con los griegos y, especialmente, los romanos, se produjo un cambio sustancial: **la ley pasó a ser suprema, es decir, pasó a estar incluso por sobre los gobernantes**. El derecho romano, por ejemplo, resultó tan influyente que hoy jueces y abogados de diversos países deben estudiarlo durante su formación profesional.

El teatro, filosofía y arquitectura.

El **teatro** nació en Grecia y floreció durante el siglo V a. C., junto con el auge de la democracia ateniense. A partir de entonces las comedias y tragedias griegas de autores como **Eurípides, Sófocles o Esquilo** han sido interpretadas en diferentes épocas y en distintos lugares del mundo. Una de las obras más antiguas de esta tradición es la **tragedia Medea** de Eurípides, estrenada por primera vez en Atenas el año 431 a. C. En ella se cuenta la historia del héroe griego Jasón, quien se casa con una princesa bárbara llamada Medea. Esta trágica obra, que impresionó mucho a sus contemporáneos y aún sigue estremeciendo a los nuevos espectadores, ha influido en artistas y pensadores de todo el mundo.

La **filosofía** nació como una forma de explicar el funcionamiento del universo a través de la observación y la reflexión, en vez de recurrir a la mitología y la magia. Los filósofos más importantes son los griegos: **Sócrates, Platón y Aristóteles**. En la actualidad, filósofos chilenos como Humberto Maturana o Carla Cordua han gozado de gran reconocimiento tanto en Chile como el extranjero. Sus reflexiones han abordado temas como la forma en que nos relacionamos en la sociedad actual.

El ideal de belleza proveniente del mundo grecorromano ha ejercido una significativa influencia en la **arquitectura** de las ciudades occidentales, en especial en la construcción de edificios relacionados con las artes, la justicia o las instituciones políticas. En Chile, durante el siglo XIX se construyeron muchos edificios y monumentos que buscaban emular las ciudades europeas.



▲ Saló de honor del ex Congreso Nacional de Chile. Construido entre 1857 y 1876.

De la informaci3n anterior responde las siguientes preguntas.

1. ¿Cuáles son los principales aportes de la cultura clásica, de griegos y romanos en la política?

2. De lo leído... ¿en qué obras podemos encontrar la influencia de la cultura clásica, de griegos y romanos en Chile?

3. ¿cómo imagino la ley el pensador y filósofo griego Aristóteles? Lee en la página 9.

Te invitamos a repasar los contenidos en el canal de YouTube llamado: **Academia Malloco**.

Que estés muy bien, te saluda el Departamento de Historia, María Inés Crespo, Carlos Mallea González.

Cualquier duda dirigirse al correo: academiamallocohistoria@gmail.com