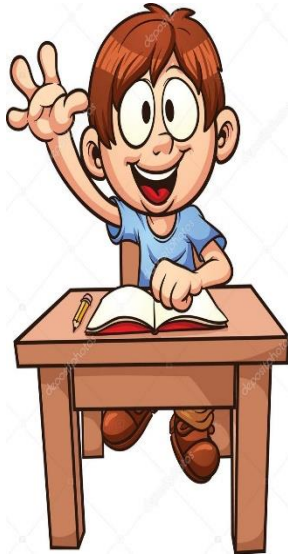


Guía de estudio 4	Asignatura: Historia, Geografía y C. S.	
Docente: María Inés Crespo, Carlos Mallea.	FECHA: Junio	CURSO: Quinto

NOMBRE ALUMNO(A):

Unidad 2: El período colonial en Chile.

Preguntas claves para iniciar la unidad.



Estudiante: *¿Qué estamos estudiando?*

Profesor(a): *Estamos estudiando **La Colonia**, que es una época en que los españoles gobernaron América.*

Estudiante: *¿Cuándo sucedió este proceso histórico?*

Profesor(a): *Entre los siglos XVII y XVIII, entre 1600-1799.*

Estudiante: *¿Qué tiene que ver con nosotros?*

Profesor(a): *¡Mucho mientras más estudies entenderás más!, por lo pronto durante **“La Colonia”**, se relacionaron los pueblos indígenas con los españoles, de ésta relación nacen elementos muy importantes para entender la cultura de nuestra sociedad. ¡Vamos a descubrirlo en esta guía!*



Manos a la obra: Introducción y contexto histórico.

A pesar de sus diferencias culturales, indígenas y españoles se relacionaron de diversas maneras durante la Colonia. Estas relaciones incluyeron desde el **enfrentamiento armado**, la **evangelización**, hasta el **mestizaje**, así como las **formas de trabajo o servidumbre** que los españoles les impusieron, relaciones estructuradas bajo la marcada jerarquía social del período colonial. **Vamos a revisar estas formas de relacionarse en la actividad I.**

Actividad I. O.A.7. Explicar y dar ejemplos de las distintas formas en las que españoles y mapuches se relacionaron en el período colonial. Lee la información y responde las preguntas.

La sociedad de frontera.

En 1601, después de **la batalla de Curalaba en 1598**, los españoles crearon una **línea de fuertes en el río Biobío**, donde asentaron un ejército permanente. Esto determinó la creación de una frontera entre **una zona central hispanizada y una zona sur con una población indígena no sometida al poder español**. La presencia de esta frontera otorgó cierta estabilidad al territorio y dio lugar, progresivamente, a nuevas formas de relaciones sociales entre españoles e indígenas mapuches. Estas relaciones fronterizas, convivieron con los períodos de paz y de guerra característicos del conflicto que algunos han denominado **guerra de Arauco, librado al sur de la frontera del río Biobío**.

El territorio mapuche en la colonia.

Durante el período colonial, el territorio mapuche se extendió desde el **río Biobío por el norte hasta el río Toltén por el sur**, cruzando la cordillera, por las pampas argentinas hasta el océano Atlántico

La línea azul representa la frontera del río Biobío. Al norte de la frontera era territorio español y al sur de la frontera era territorio mapuche.

La línea naranja representa el término del territorio mapuche, al sur de esta línea predominó la presencia del pueblo huilliche, pero con presencia de los españoles.

Los enfrentamientos en esta frontera entre un territorio de dominio español y uno mapuche es lo que se llamó **La guerra de Arauco**.



La guerra de Arauco.

Hasta comienzos del siglo XVII, la denominada guerra de Arauco marcó una forma de vida fronteriza caracterizada por los enfrentamientos entre los españoles y el pueblo mapuche. Estos enfrentamientos se agudizaron a partir de **1608, cuando se legalizó la esclavitud de los indios de guerra**, los que eran capturados en campañas denominadas **malocas**. Dichas acciones fueron imitadas por el pueblo mapuche en los llamados **malones**. Por iniciativa del Padre Luis de Valdivia, la Corona adoptó una nueva política de trato hacia los mapuches, denominada **“guerra defensiva”**. Sin embargo la captura y venta de indígenas como esclavos motivó una gran insurrección mapuche en 1655, que significó la destrucción de todas las ciudades ubicadas hasta el río Maule.

Malones y malocas.

Malones.

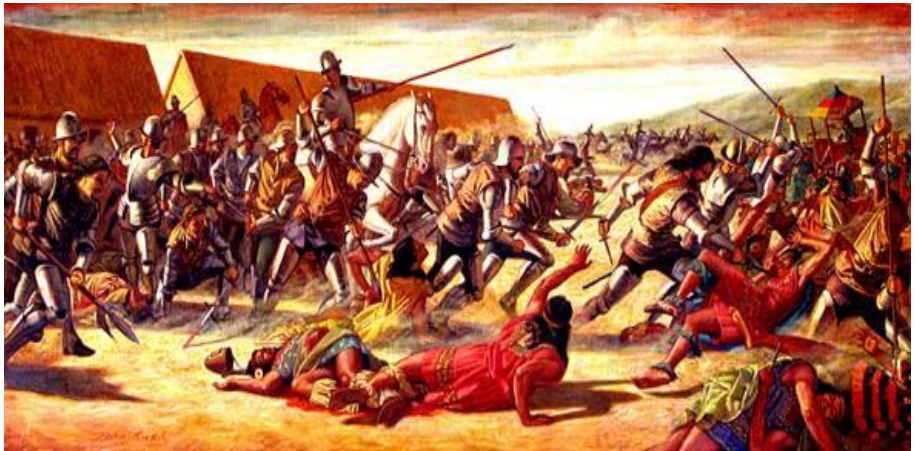
Los malones, eran ataques sorpresivos que realizaba el pueblo mapuche como respuesta a las malocas hispanas, es decir al ataque y la captura de indígenas para su posterior venta como esclavos.



La vuelta del malón, pintura de Ángel della Valle (1892).

Malocas.

Las malocas eran ataques sorpresivos que realizaban los españoles, para capturar indígenas que después eran vendidos como esclavos.



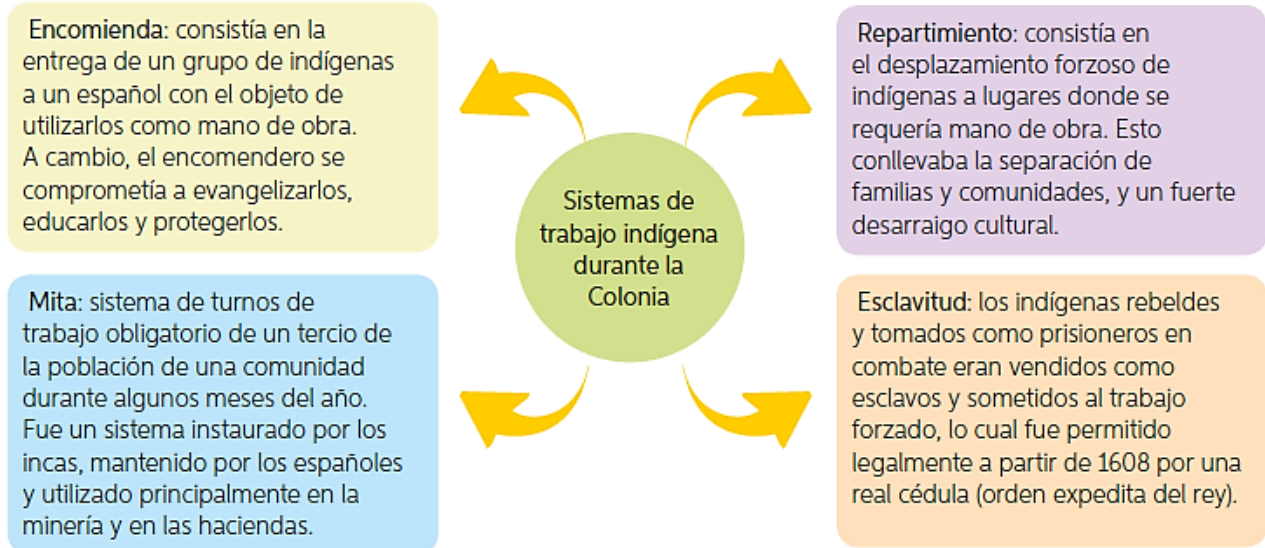
Las etapas de la guerra de Arauco.

La guerra de Arauco tuvo tres etapas, cada una con sus características y duración. Revisemos en la siguiente tabla cuales son.

Etapa	Duración	Características
Guerra ofensiva	1536- 1612	Fue una etapa de combate directo en que los españoles intentaron sin lograrlo conquistar el territorio y al pueblo mapuche.
Guerra defensiva	1612 - 1625	Los españoles deciden defender la frontera del río Biobío, mientras los religiosos intentaban convencer a los mapuches de abandonar su resistencia.
Los parlamentos	Mediados del siglo XVII - XVIII	Dado el fracaso de las estrategias anteriores, españoles y mapuches celebraron reuniones llamadas parlamentos , en donde llegaban a acuerdos comerciales y llegaron a relacionarse mediante la paz.

Sistemas de trabajo indígena durante la colonia.

Además de la guerra otra forma de relación entre los indígenas y los españoles, fueron los **sistemas de trabajo** impuestas por los españoles a los pueblos indígenas que iban conquistando. Existieron cuatro sistemas de trabajo principales, que revisamos en el siguiente esquema:



El mestizaje y el comercio fronterizo.

El mestizaje fue propiciado inicialmente por la movilización de soldados para la guerra y luego por el contacto cultural dado por el comercio. Este proceso determinó un **incremento en la cantidad de población mestiza**. La población surgida de este proceso tenía elementos de ambas culturas, por ejemplo, hablaba español y utilizaba prendas típicas mapuches, como el poncho.

Durante la colonia la población mestiza se volvió la más numerosa y su cultura mestiza o mezclada, con elementos españoles e indígenas, son la base de la cultura e identidad chilena.

El mestizaje: se llama así a la mezcla de dos razas distintas, en Chile el mestizaje se dio principalmente entre españoles e indígenas mapuches.

Mestizaje en la frontera.

“La vida se volvió rural y con ello se relajaron más los controles sociales, políticos y eclesiásticos. La irrupción de gente nueva aportada por la inmigración de sujetos vinculados al ejército, la mengua de los controles sociales, las largas ausencias de los maridos de las casas de campo o de la ciudad, la vida solitaria de muchos campesinos hombres y mujeres, ayudaban al relajamiento de las relaciones íntimas de aquellos matrimonios que se formaban por mera conveniencia, y posibilitaban encuentros extraconyugales. Esta libertad sexual se expresó en el aumento sustantivo de nacimientos ilegítimos y en la copiosa aparición de mezclas étnicas”.

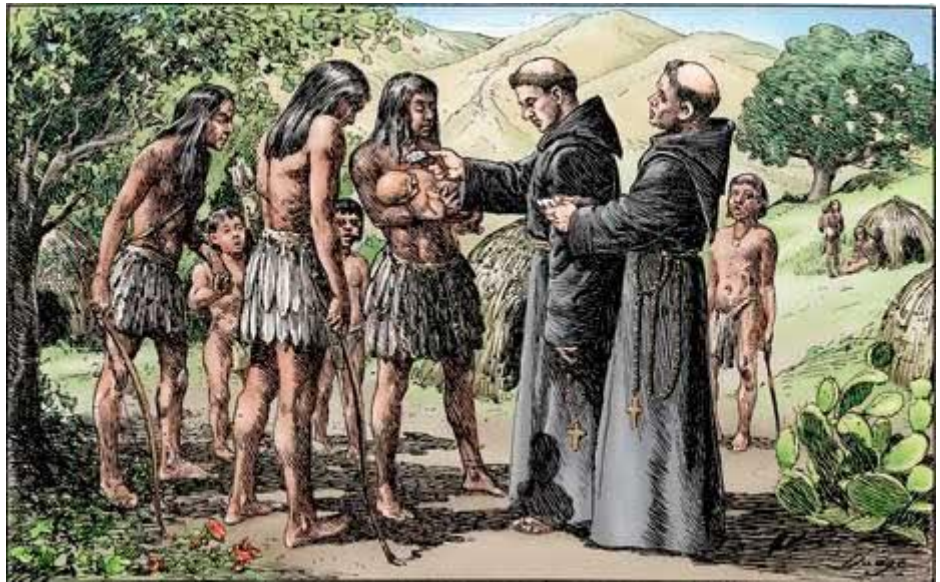
Gazmuri, C. y Sagredo, R. (2005). *Historia de la vida privada en Chile*. Tomo I. Santiago: Taurus.

La evangelización.

La evangelización fue la conversión a la religión católica, cristiana traída por los españoles a la que fueron sometidos los indígenas. La evangelización fue promovida por los reyes de España que habían recibido el permiso de Papa para conquistar América. Tuvo profundas **consecuencias culturales**, ya que para ser llevada a cabo fueron perseguidas y prohibidas las creencias indígenas, se promovió el aprendizaje de la lengua castellana, de las costumbres y tradiciones españolas y mediante la religión se justificaba la conquista española.

Algunos historiadores sostienen que la evangelización fue parte fundamental en la conquista, pues la promoción de la religión católica, es considerada una conquista cultural de España por sobre los pueblos indígenas.

Religiosos católicos bautizando a un bebe indígena.



De la información anterior responde las siguientes preguntas, encerrando la alternativa correcta en un círculo.

- ¿Entre que ríos se extendía el territorio mapuche en la colonia?
 - Entre los ríos Maule y Aconcagua.
 - Entre los ríos Puyehue y Lanalhue.
 - Entre los ríos Biobío y Toltén.
 - Entre el río Maipo y Mapocho.
- ¿Qué hecho histórico ocurrido en 1608 agudizó los enfrentamientos entre españoles y mapuches?
 - La Batalla de Curalaba.
 - Se legalizó la esclavitud de los indios de guerra.
 - La entrada de los misioneros.
 - La destrucción de las ciudades al sur del río Maule.

3. Analiza la tabla las etapas de la guerra de Arauco e identifica ¿cuál de las siguientes afirmaciones es correcta?

- a) Los religiosos no tuvieron participación en la guerra de Arauco.
- b) Los españoles lograron vencer a los mapuches.
- c) La guerra de Arauco duró menos de 30 años.
- d) Los españoles no pudieron vencer a los mapuches e hicieron acuerdos con ellos.

4. ¿Por qué los mapuches organizaban los malones?

- a) Porque de esa manera respondían a las malocas españolas.
- b) Para juntarse con los españoles a hablar sobre la paz.
- c) Para juntarse con los españoles a comerciar.
- d) Ninguna de las anteriores.

5. ¿Qué sistema de trabajo fue instaurado por los incas y mantenido por los españoles?

- a) La encomienda.
- b) La mita.
- c) El repartimiento.
- d) La esclavitud.

6. ¿Qué sistema de trabajo sometía a los indios capturados prisioneros en combate?

- a) La encomienda.
- b) La mita.
- c) El repartimiento.
- d) La esclavitud.

7. ¿En qué sistema de trabajo el español se comprometía a cuidar, educar y evangelizar a los indígenas?

- a) La encomienda.
- b) La mita.
- c) El repartimiento.
- d) La esclavitud.

8. Lee la información del mestizaje y responde, ¿por qué es correcto señalar que la cultura chilena es mestiza?

.....
.....
.....

9. Lee la información de la evangelización y responde, ¿qué consecuencias culturales tuvo la evangelización?

.....
.....
.....

Actividad II. O.A.8. Identificar, en su entorno o en fotografías, elementos del patrimonio colonial de Chile. Lee la información y responde las preguntas.

El patrimonio colonial.

Todos los pueblos reciben de sus antepasados una herencia o legado que buscan transmitir, conservar y enriquecer de una generación a otra. A eso se le llama **patrimonio cultural**, y se compone de elementos materiales o tangibles, como edificios, monumentos y herramientas y de elementos intangibles, como costumbres, leyendas, creencias o música, entre otras muchas posibilidades. **Una buena parte del patrimonio cultural de Chile es de origen colonial** y refleja principalmente los aportes de españoles e indígenas, y la cultura mestiza nacida de estos.

Patrimonio: se denomina así al conjunto de bienes que, a lo largo del tiempo, una nación ha venido acumulando, y que debido a su gran valor artístico, científico, arqueológico, etc., goza de una protección especial por parte de la legislación de un país.

El patrimonio no sólo es material como una iglesia, una escultura, etc. También puede ser cultural como la lengua, la música, las tradiciones, los juegos, etc.

El patrimonio colonial en la lengua y la religión.

Son quizás los legados más evidentes de la época colonial. Estos elementos llegaron junto con los españoles y se consolidaron durante esta época. Aunque cabe recordar que, producto del mestizaje, estos adquirieron características propias. Ejemplos de ello son las fiestas religiosas y el conjunto de palabras de origen indígena incorporadas al español, entre ellas, **cototo, pololo, cancha y cahuín.**



Fiesta de la Tirana.

El rodeo.



Patrimonio colonial en las tradiciones.

En las ciudades y en el campo hay prácticas tradicionales que se mantienen vivas, como gran parte de los juegos practicados en la Colonia; las chinganas, que durante los primeros años de vida independiente se organizaron para festejar el 18 de septiembre, y el arte y práctica popular de las payas. A las tradiciones nacidas durante la Colonia, derivadas en gran medida del mestizaje entre indígenas y españoles, subsistieron otras más antiguas, como las leyendas de los pueblos indígenas, sus prácticas medicinales y fiestas como el año nuevo indígena.

Chinchineros.



La trilla.



Arquitectura y arte colonial.

En el siglo XVII, la gran sismicidad del territorio chileno, la vida en torno a la hacienda y los conflictos con los indígenas impidieron que se levantaran grandes construcciones. Pero durante el siglo XVIII, esto cambió, y comenzaron a construirse grandes iglesias y edificios públicos, los cuales eran adornados en sus interiores con destacadas obras de arte, principalmente pinturas y esculturas.

Iglesias de Chiloé.



San Francisco reparte pan a los pobres



(Si no tiene acceso a internet, está parte la haremos una vez volvamos a clases)

Investigación. Busca en internet con la ayuda de un adulto sobre:

1. Escribe 5 juegos típicos de Chile, con origen en la colonia.

2. Escribe 5 edificios de Chile, creados en la colonia.

3. Busca 5 palabras que usamos y que son de origen mapuche.

4. Investiga que son:

La minga:

La trilla:

La trilla:

Te invitamos a repasar los contenidos en el canal de YouTube llamado: **Academia Malloco**.

Que estés muy bien, te saluda el Departamento de Historia, María Inés Crespo, Carlos Mallea González.

Cualquier duda dirigirse al correo: academiamallocohistoria@gmail.com